

## ИНФОРМАЦИОННЫЙ ЛИСТОК о передовом производственном опыте

Код рубрики ОАСНТИ  
73.29.41.01.79

№ 1711 (НОК-100) - 2094

25.11.2011

УДК 658:386  
Выходит с 1963 г

### Из опыта работы преподавателя первой категории Воронежской дорожной технической школы машинистов локомотивов Новикова А.В.

В Воронежской дорожной технической школе машинистов локомотивов с 2009 года начато обучение профессии «монтер пути» и с 2011 года – «дежурный по поезду».

Обучение работников путевого комплекса имеет определенную специфику и зависит от материально-технической обеспеченности учебного заведения. Материально-техническая база подготовки работников путевого хозяйства на сегодняшний день включает в себя учебный кабинет, полигон, учебно-демонстрационный центр. Благодаря совместным целенаправленным действиям администрации школы и руководителей службы пути в дортехшколе появилась современная учебная база для подготовки работников путевого хозяйства.



*Кабинет «Путь и путевое хозяйство»*

В кабинете «Путь и путевое хозяйство» имеются: стенды ручного, электрического, гидравлического инструментов с указанием требований, предъявляемых к ним; макет ограждения мест производства работ с перечнем сигналов ограждения; шпалы, рельсы различных видов и типов; стрелочные переводы; шпалы и рельсы с дефектами и их классификация; турникет по охране труда при погрузке-выгрузке элементов верхнего строения пути, стенд-стеллаж с натурными деталями промежуточных и стыковых креплений, измерительный инструмент. Кабинет оснащен персональным компьютером, мультимедийным проектором с набором видеофильмов, компьютерными программами по устройству, текущему содержанию пути, а также по особенностям содержания бесстыкового пути.

Для подготовки монтеров пути, дежурных по переезду активно используется учебный полигон, на котором имеется: стрелочный перевод с электроприводом; фрагменты верхнего строения пути с различными типами шпал, рельсов, креплений; переезд с действующей переездной сигнализацией и шлагбаумом; тупиковая призма.

Учебные занятия на полигоне позволяют учащимся освоить теоретический материал, практически применить полученные знания. Для этих целей создан, кроме полигона, учебно-демонстрационный центр, где имеются специализированные стеллажи с натурными образцами путевого ручного, электрического, гидравлического инструмента, фрагмент пути с изолированным стыком, тематические стенды по технологии производства работ, требованиям к текущему

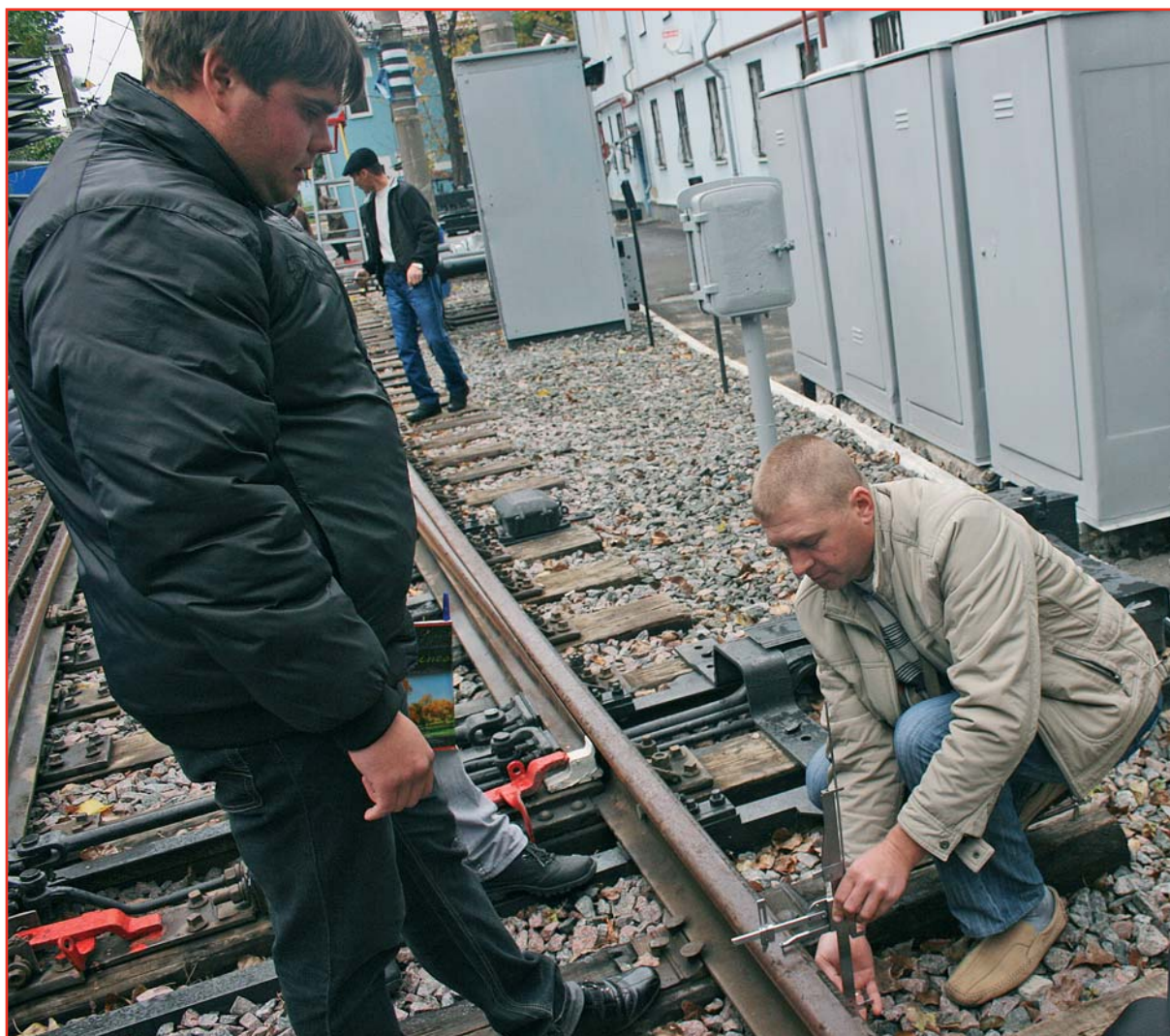


*Замер ширины колеи на полигоне*

содержанию пути, оборудованию переездов. Учебно-демонстрационный центр создан при непосредственном участии преподавателя А.В. Новикова, при этом учитывались требования регламента по оснащению учебных кабинетов.

Учебные занятия в первых группах проводились совместно со специалистами службы пути, таким образом, преподаватель имел возможность обобщить опыт, расширить знания, собрать материал о современных технологиях по текущему содержанию пути. А.В. Новиков проводит свои занятия, опираясь на знания, полученные непосредственно на производстве; регулярно стажировался на передовых дистанциях пути Юго-Восточной железной дороги, часто посещает путевую машинную станцию на станции Отрожка. На основе опыта работы линейных предприятий им разработаны учебные пособия, охватывающие большинство тем программы подготовки монтеров пути по текущему содержанию пути и особенностям содержания бесстыкового пути, которые используются учащимися во время теоретической подготовки.

Закрепление учебного материала во время производственного обучения имеет большое значение в общем процессе подготовки, отсюда особое внимание уделяется проверке освоения учащимися практического обучения на линейных предприятиях Юго-Восточной железной дороги. Преподаватель А.В. Нови-



*Учебный полигон*

ков поставил перед собой задачу посетить все дистанции пути с целью создания связующего звена «предприятие - школа» через практическую составляющую учебного процесса. Одновременно с этим детально изучить техническую базу дистанций, оснащение технических кабинетов с целью внедрения передового опыта в учебный процесс подготовки работников в школе. Такие посещения сопровождаются обязательными встречами с руководителями дистанций, главными инженерами и инженерами по подготовке кадров, где выявляются вопросы, на которые необходимо обратить внимание во время обучения кадров массовых профессий.

В процессе обучения формируются основные понятия по назначению, устройству элементов железнодорожного пути. Особое внимание уделяется требованиям по текущему содержанию пути и предупреждениям его расстройству с изучением причин, признаков и неблагоприятных обстоятельств, их порождающих. При проведении учебных занятий акцентируется внимание на ограждении мест производства работ, безопасных приемах выполнения работ ручным и механизированным инструментом с обязательным выполнением требований охраны труда. При этом используются различные типы уроков и формы обучения.

Преподаватель Новиков А.В. при обучении добивается осознанного понимания обучающимися устройства, назначения и принципа работы как отдельных элементов, так и всего железнодорожного пути. В процессе совместной познавательной и мыслительной деятельности совершенствуется их компетентность, что способствует формированию интереса к предмету, развитию личностных качеств – работоспособности, ответственности за порученное дело.

Опыт обобщен в ДТШ Воронеж.

Автор: Новиков А. В.

Адрес: 394030, г. Воронеж, ул. Донбасская, 15, тел: 5-82-33

Составитель: Л.Ю. Беляева

Ответственный за выпуск: Соколов Ю.И.

Юго-Восточный центр научно-технической информации и библиотек

394621, г.Воронеж, пр.Революции, 18

Тел: (918)5-44-76

ИК № 2094-НОКс комплектом документации хранится в:

Юго-Восточный центр научно-технической информации и библиотек

394036, г.Воронеж, пр.Революции, 18

Тел: (918)5-44-76

Сверстано и отпечатано в отделе обработки НТИ ЮВЦНТИБ